

## PDF ÍRÁSI SEGÉDLET

A Portable Document Format (PDF) az Adobe Systems által kifejlesztett, dokumentumok tárolására alkalmas fájlformátum. A nyomdaiparban a PDF egyik speciális szabványváltozatát (PDF/X) használjuk, amely alkalmas a nyomdakész állományokat oly módon kódolni, hogy azok technikailag és technológiailag is megfeleljenek a nyomdaipari feldolgozási folyamatoknak.

---

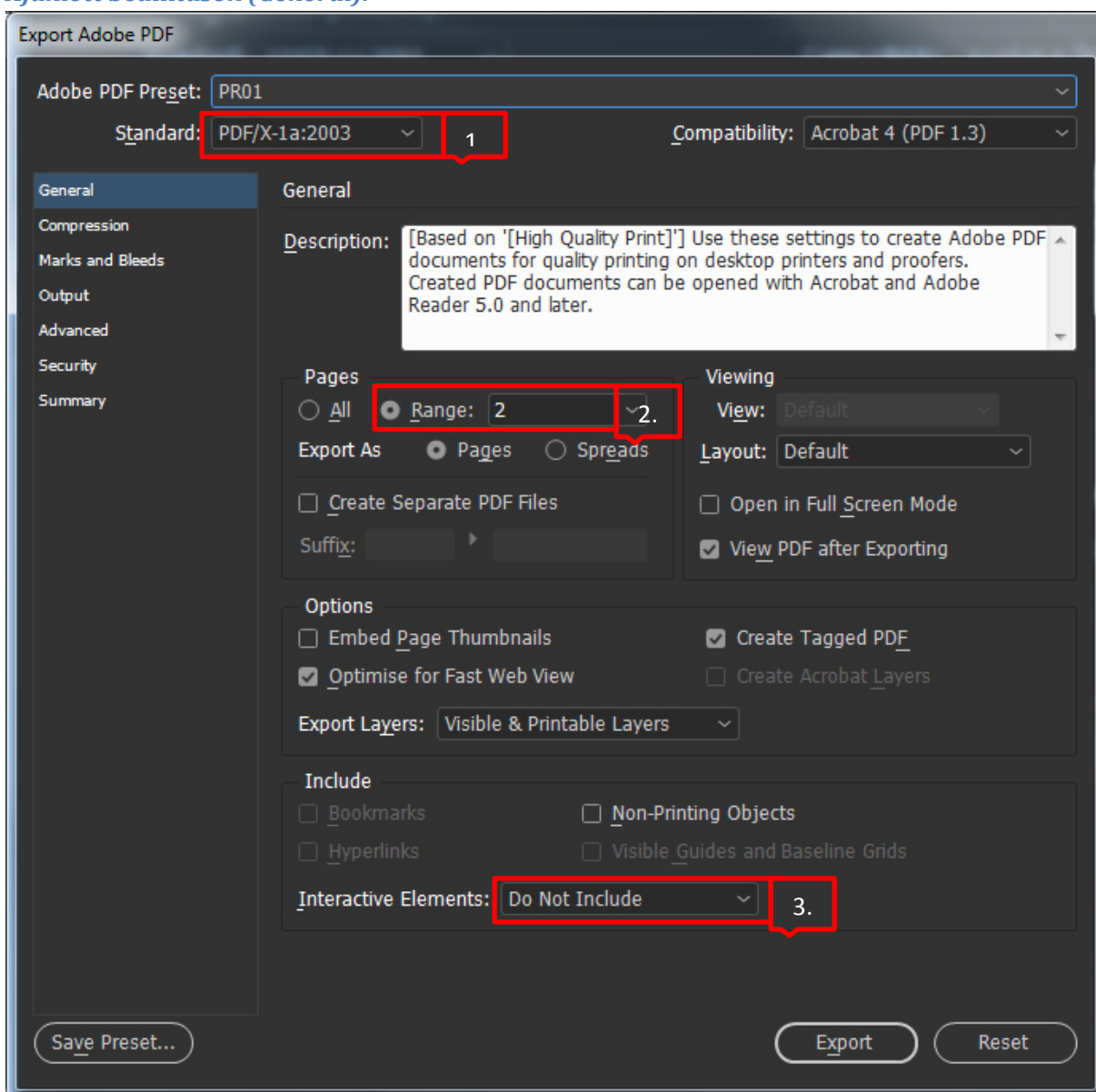
### PDF/X szabványok

PDF/X változat	Tartalma	Felhasználása	Kompatibilitás	Egyéb
PDF/X-1a (2001)	CMYK + Spot	Colormanagement nélküli munkafolyamatokhoz (csak CMYK értékek)	Acrobat 4.0 / PDF 1.3	Átlátszóságot nem tartalmazhat, egyrétegű.
PDF/X-3 (2002)	CMYK + Spot, kalibrált RGB, Lab	Colormanagementet használó munkafolyamatokhoz	Acrobat 5.0 / PDF 1.4	Átlátszóság megengedett, többretegű.
PDF/X-4 (2007)	CMYK + Spot, kalibrált RGB, Lab	Colormanagementet használó munkafolyamatokhoz	Acrobat 7.0 / PDF 1.6	Átlátszóság megengedett, többretegű.

## PDF írás

Újabb Adobe termékek (InDesign CS3-tól) esetén már nincs szükség PostScript formátum közbeiktatással történő PDF disztillálásra, mivel az újabb program verziók már képesek tökéletes PDF előállítására közvetlenül. Valamint a nyomdai feldolgozó RIP szoftverek fejlődése is hiba mentesebbé tette a “közvetlen PDF-ek” feldolgozását. Ezért a következőkben csak ezt a módját részletezzük a PDF írásnak. Adobe InDesign CC esetében a PDF írást vezérlő felület a File > Export... menüpont alatt érhető el a PDF mentése során. A továbbiakban a PDF/X-1a (2001) ezen ablak fontos beállításait részletezzük.

### Ajánlott beállítások (General):



### *1:Standard*

A PDF/X-1a az összes betűtípus beágyazását, a megfelelő jelek és kifutók megadását, illetve a színek CMYK-színként, direkt színként vagy mindkét módon való megjelenítését írja elő. A kompatibilis fájloknak tartalmazniuk kell azoknak a nyomtatási körülményeknek a leírását, amelyekhez készültek. A létrehozott PDF/X-1a kompatibilis PDF fájlok az Acrobat 4.0, az Adobe Reader 4.0 programokkal és az újabb verziókkal nyithatók meg. A PDF/X-1a szabvány PDF 1.3 formátumú fájlt hoz létre, a színes és szürkeárnyalatos képek felbontását 300 képpontra, a monokróm képeket 1200 képpontra csökkenti, minden betűtípus megfelelő részhalmozát beágyazza, címkézetlen PDF fájlokat hoz létre, és a Nagy felbontás beállítás megadásával összeolvasztja az áttetszőséget. Megjegyzés: a PDF/X1-a:2003 és PDF/X-3 (2003) készletek telepítéskor a számítógépre kerülnek, de addig nem érhetők el, amíg nem helyezi át őket az Extrák mappából a Beállítások mappába.

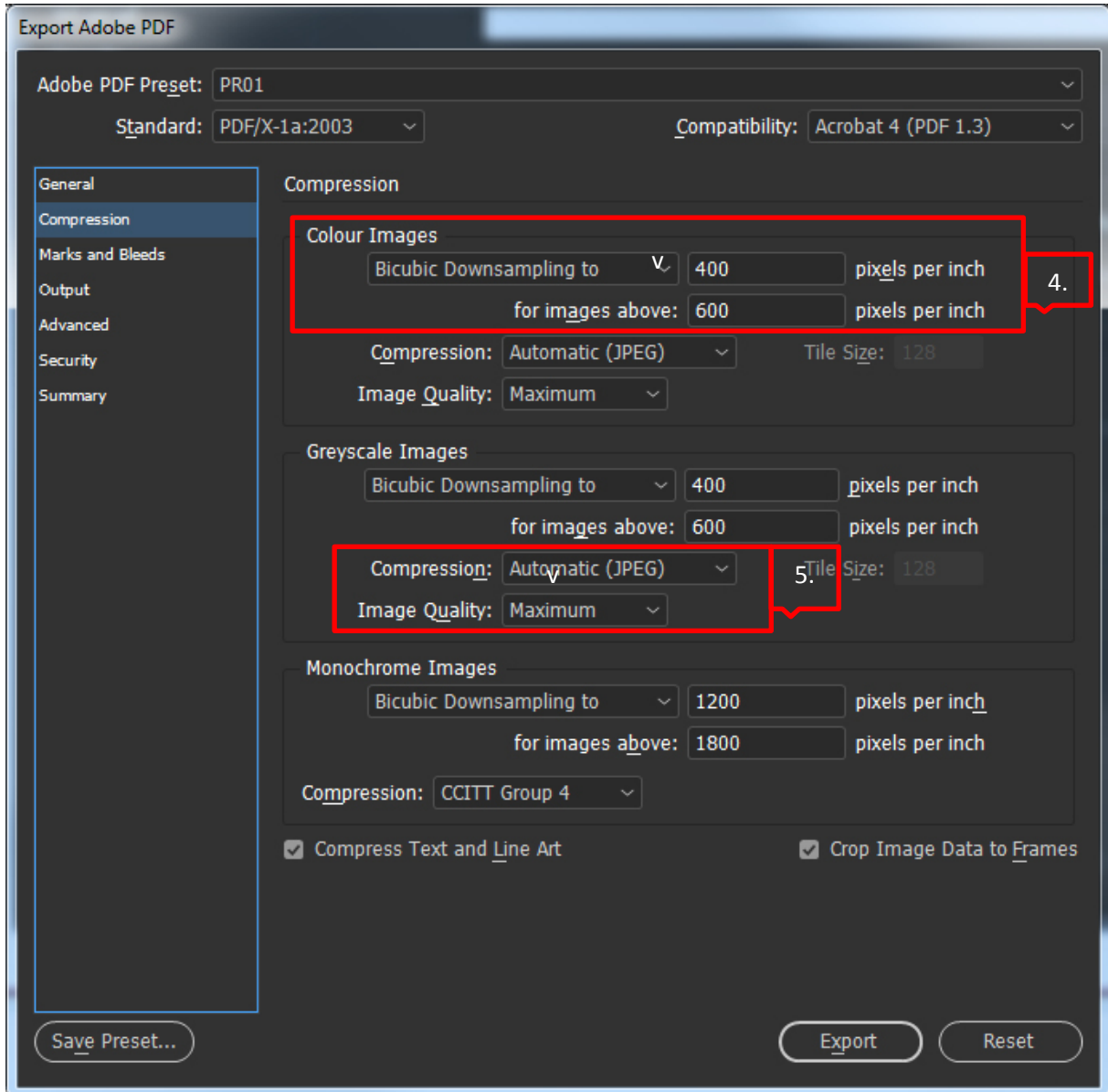
### *2:Pages*

Alapesetben az oldalakat semmiképpen ne oldalpárban (spread) hanem különálló oldalanként írja meg a PDF-ben. Oldalpárt csak különleges esetben adjon le (borító).

### *3: Interactive Elements*

Fontos, hogy a PDF ne tartalmazzon semmilyen interaktív elemet (hang, video, hiperhivatkozás), mivel ezek nyomtatás esetén nem használhatóak.

### Ajánlott beállítások (Compression):



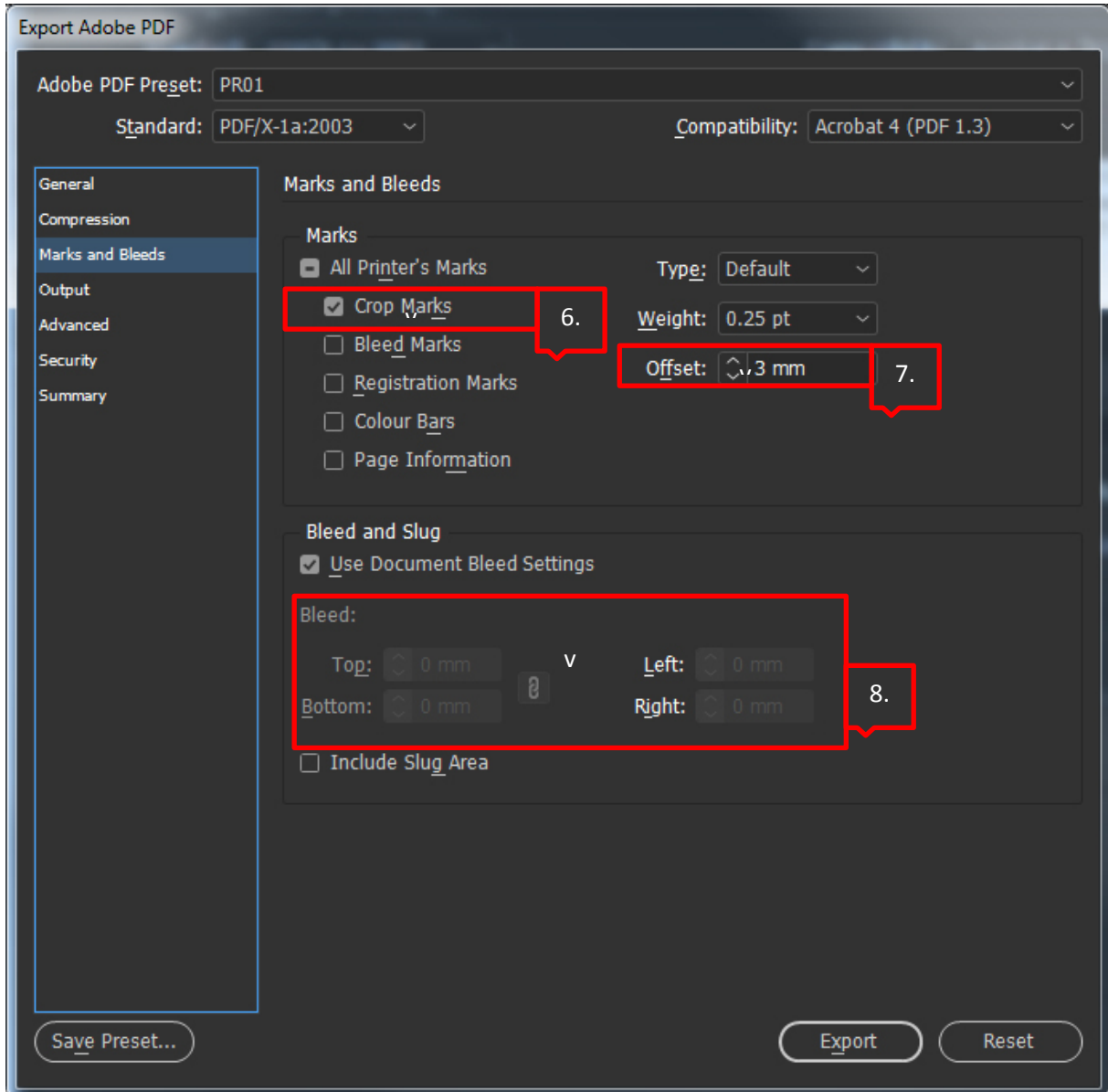
#### 4: Compression Color Images

Az indokolatlanul nagy állományméretek (és a feldolgozhatóság megkönnyítése) miatt célszerű a képek felbontását korlátozni, hogy ne tartalmazzanak 450 dpi (ppi)-nél nagyobb felbontású képeket.

#### 5: Compression

Többféle tömörítési algoritmusból is választhat a képek tömörítéséhez, amennyiben a veszteséges JPEG tömörítést választja, akkor mindenképpen a maximális minőséget válassza mellé. Illetve JPEG tömörítéskor nem célszerű többször konvertálni a képet, mert azzal folyamatos minőségromlás történhet.

### Ajánlott beállítások (Marks and Bleeds):



#### 6: Crop Marks

Az automatikus jelek közül kérjük kizárólag a vágójeleket (crop marks) válassza ki! A vágójeleket a program az oldalbeállításoknál definiált trim boks (vágott méret) mérethez igazítja, ezért különösen fontos ennek pontos beállítása.

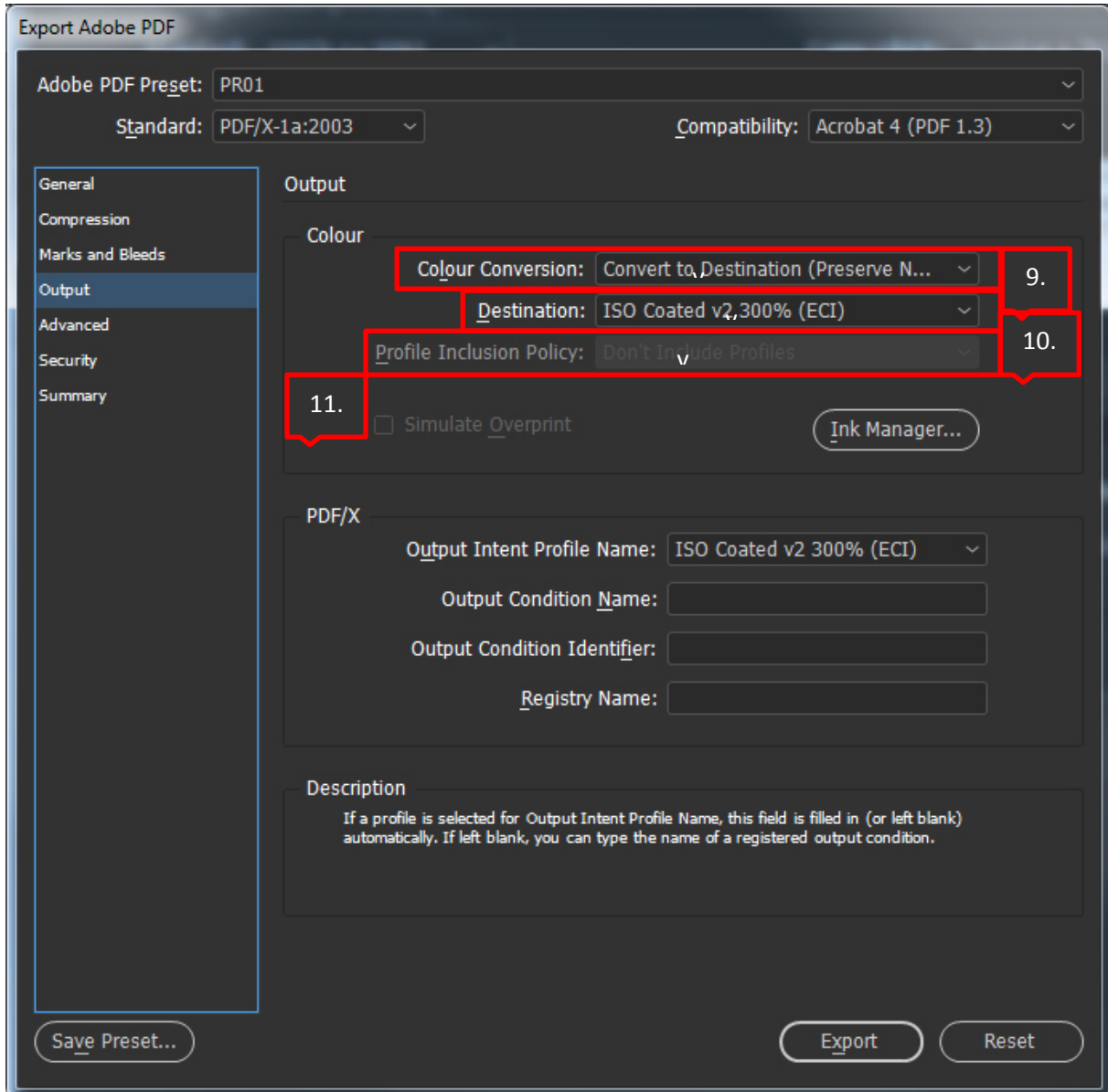
#### 7: Offset

A vágójelek távolságát (a vágás vonalától) lehet itt definiálni. Mértékének 3 mm-t javasolunk állítani, hogy elkerülhető legyen a túl közeli vágójelek belógása a késztermékbe.

#### 8: Bleed

A kifutó (bleed) nagyságát tudjuk itt megadni, ami a termék vágása során szükséges "ráhagyást" állítja.

### Ajánlott beállítások (Output):



#### 9: Color Conversion

Célszerű ebben a fázisban minden színt átkonvertálni a cél színtérbe (Convert to Destination), hogy elkerülhető legyen a véletlenül például RGB-ben hagyott képek PDF-be kerülése.

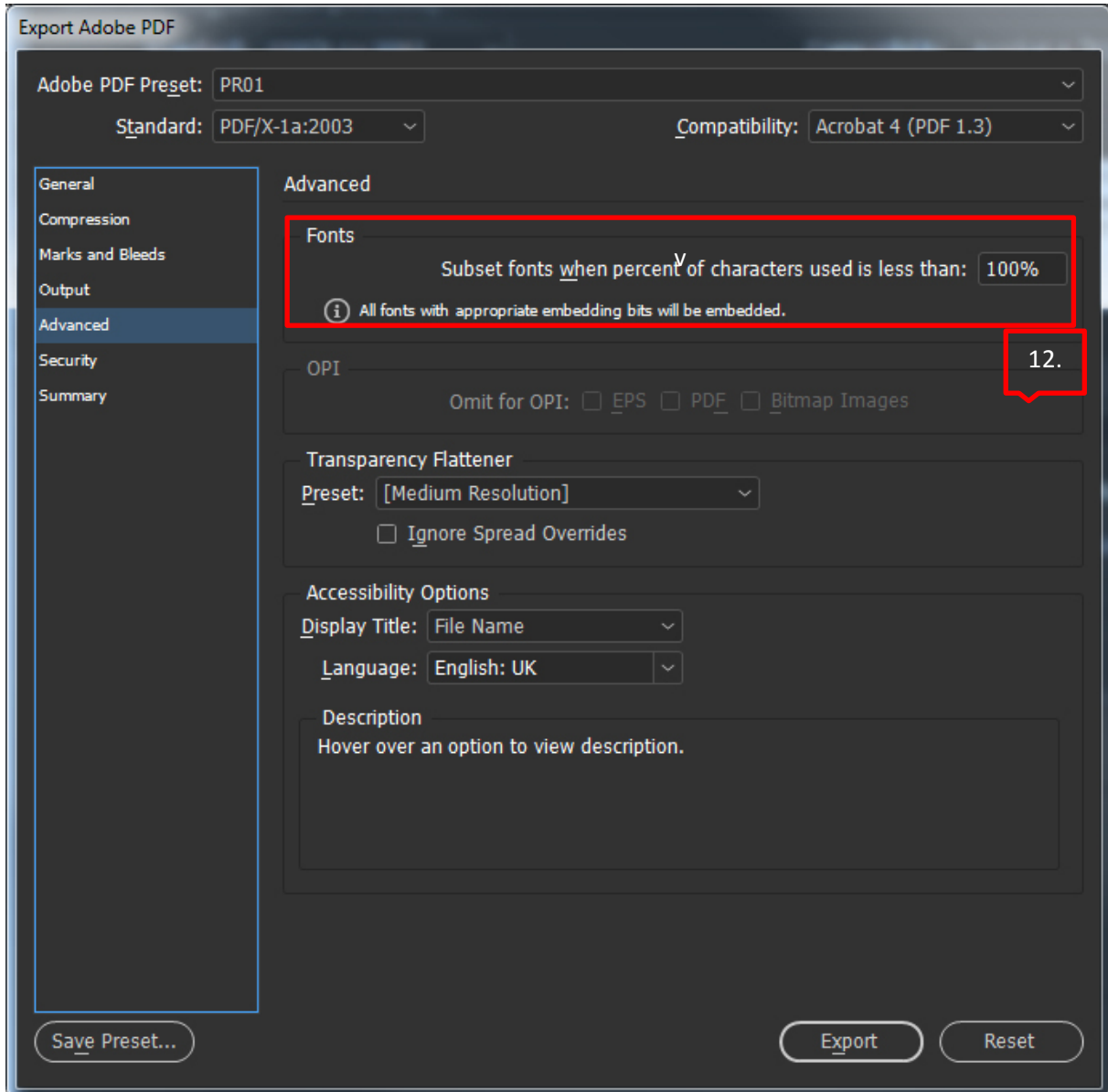
#### 10: Destination

A kimeneti színterünket leíró ICC színprofilt állíthatjuk be itt. Fontos! Nincs egy jó beállítás, hanem mindig az adott termék gyártási technológiájához és az adott nyomathordozónak (papírnak) megfelelő színprofilt kell használnunk

#### 11: Profile Inclusion Policy

PDF/X-1a szabvány esetén a kimeneti színtér ICC színprofilja kötelezően NEM ágyazódik az állományba.

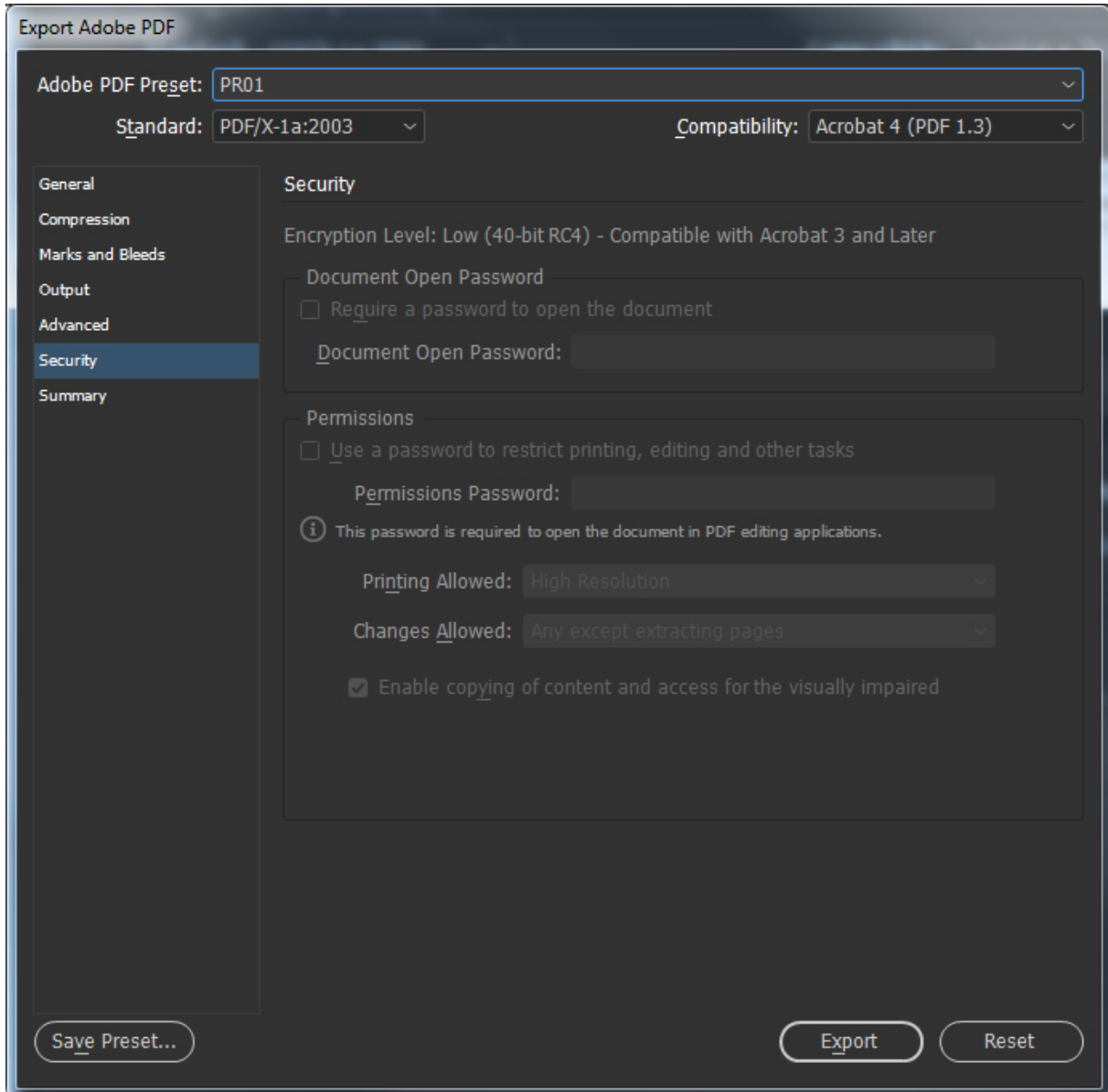
### Ajánlott beállítások (Advanced):



### 12: Subset fonts

A fontkészletek beágyazását vezérelhetjük itt, oly módon, hogy megadjuk a használt karakterek arányával azt a limitet, ami felett teljes beágyazása történik a fontkészleteknek.

### Ajánlott beállítások (Security):



Mivel a titkosított (jelszóval védett) PDF fájlok szoftveres feldolgozás nem lehetséges, ezért a PDF/X-1a szabvány tiltja ennek használatát. E miatt egyéb PDF formátum használata esetén is kerüljük ezeket a védelmeket!